

# Le Château de Florennes

## Occupation et histoire du château

### 1. ÈRE FÉODALE

Maison Rumigny-Florennes 10<sup>ème</sup> siècle Eilbert, fondateur de l'abbaye de Waulsort épouse la dame de Rumigny et adopte ses fils (Godefroi et Arnoul) Ils sont alors parmi les seigneurs les plus puissants de Lotharingie.

Arnoul abandonne Rumigny pour Florennes. Fin 10<sup>ème</sup>, les reliques de Saint Gengulphe sont à l'origine de la construction de l'église qui sera consacré par Notger en 1002.

Les Fils Arnoul, Godefroi et Gérard (de Cambrai) fondent l'abbaye bénédictine qui remplace les chanoines de Saint Gendulphe (1011)

En 1015, la bataille de Colin Maillard oppose Godefroi de Florennes à Lambert de Louvain.

### 2. MAISON DE LORRAINE (1294-1556)

Isabelle de Rumigny épouse Thibaut de Lorraine. Florennes est un bourg important qui a le droit de battre monnaie.

Au 15<sup>ème</sup> siècle, Florennes connaît de nombreuses destructions dont un incendie en 1408.

Début du 16<sup>ème</sup> siècle, la petite fille de Jean de Lorraine Vaudémont épouse Jean de Glymes de jodoigne.

Période de construction des jardins et du parc.

### 3. MAISON DES GLYMES (1556-1771)

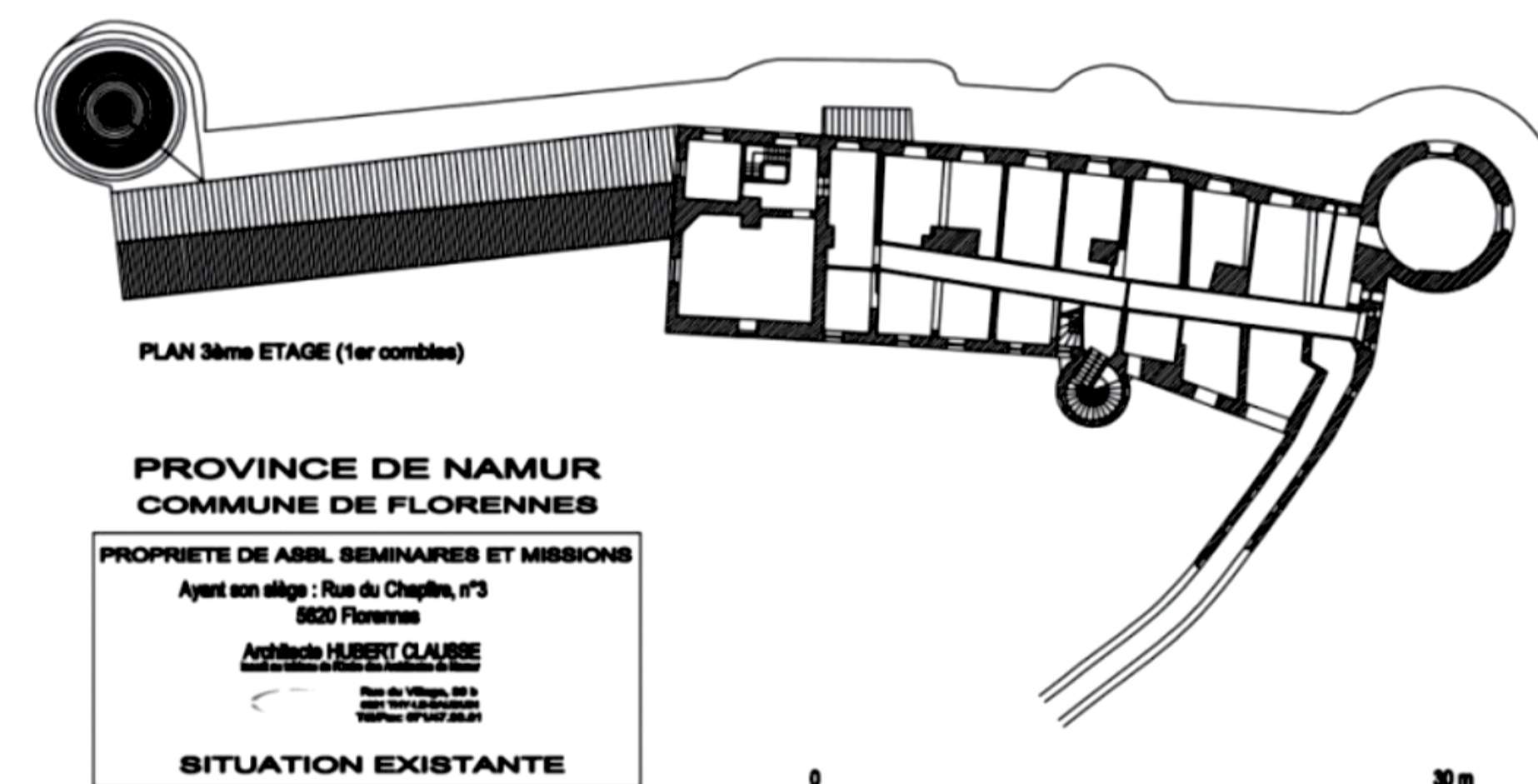
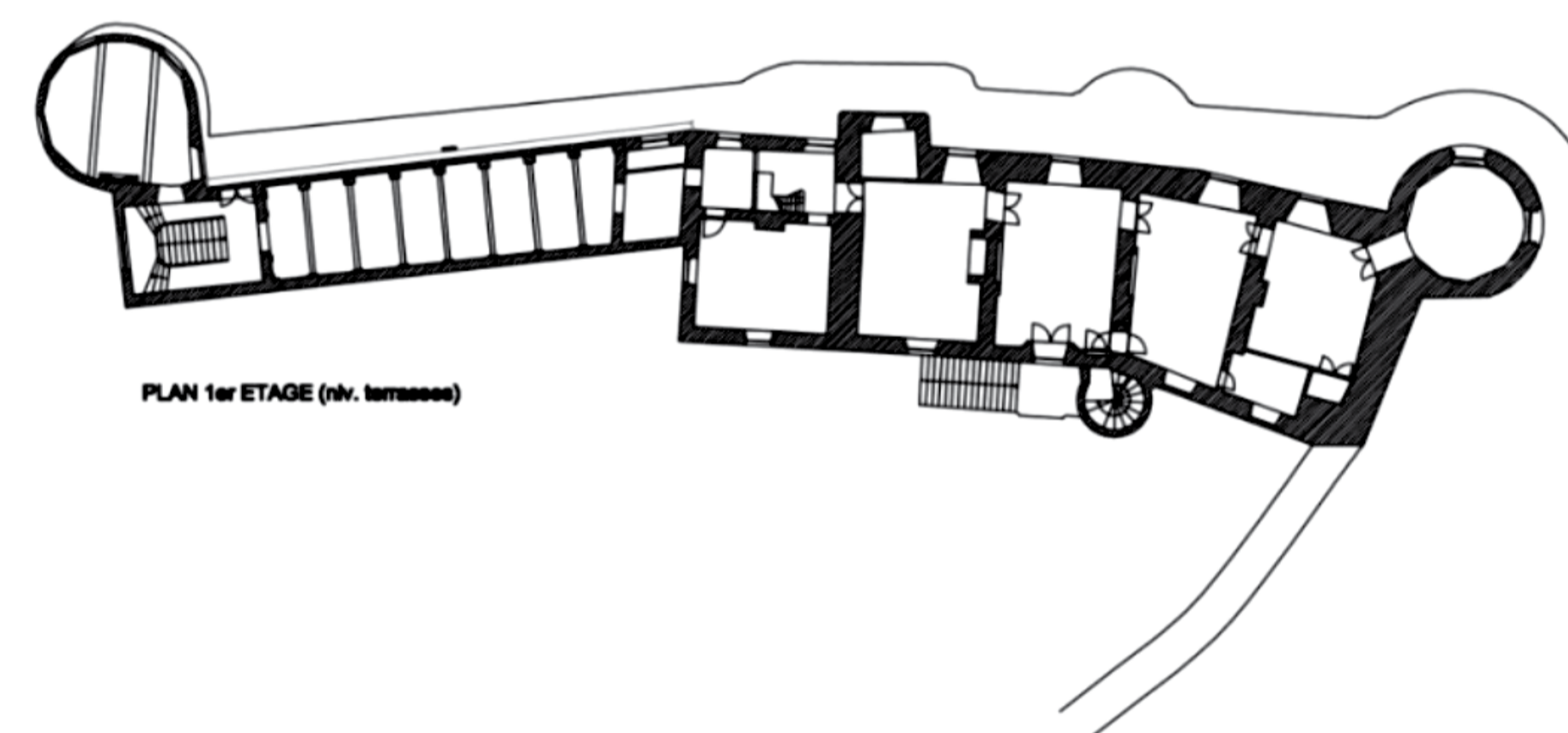
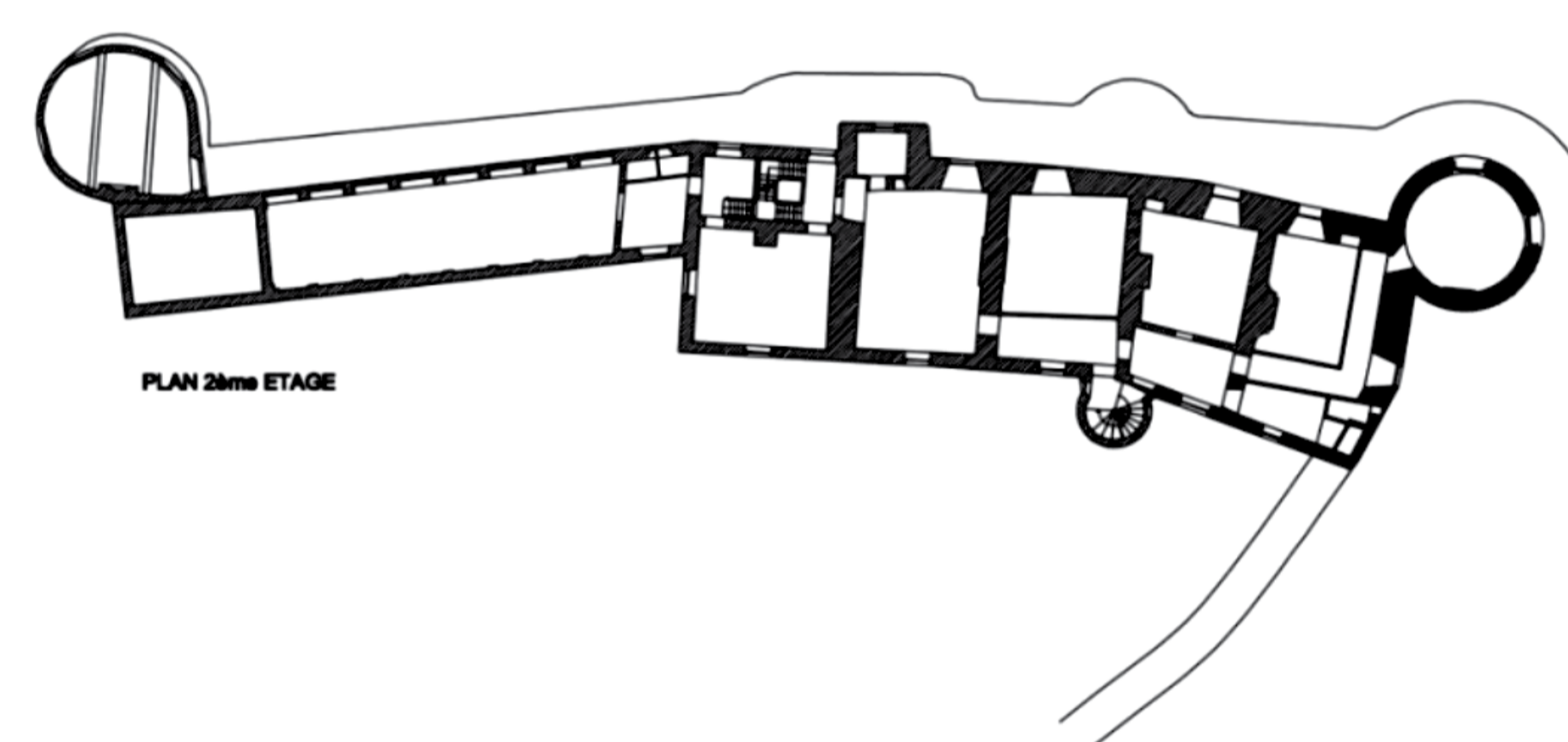
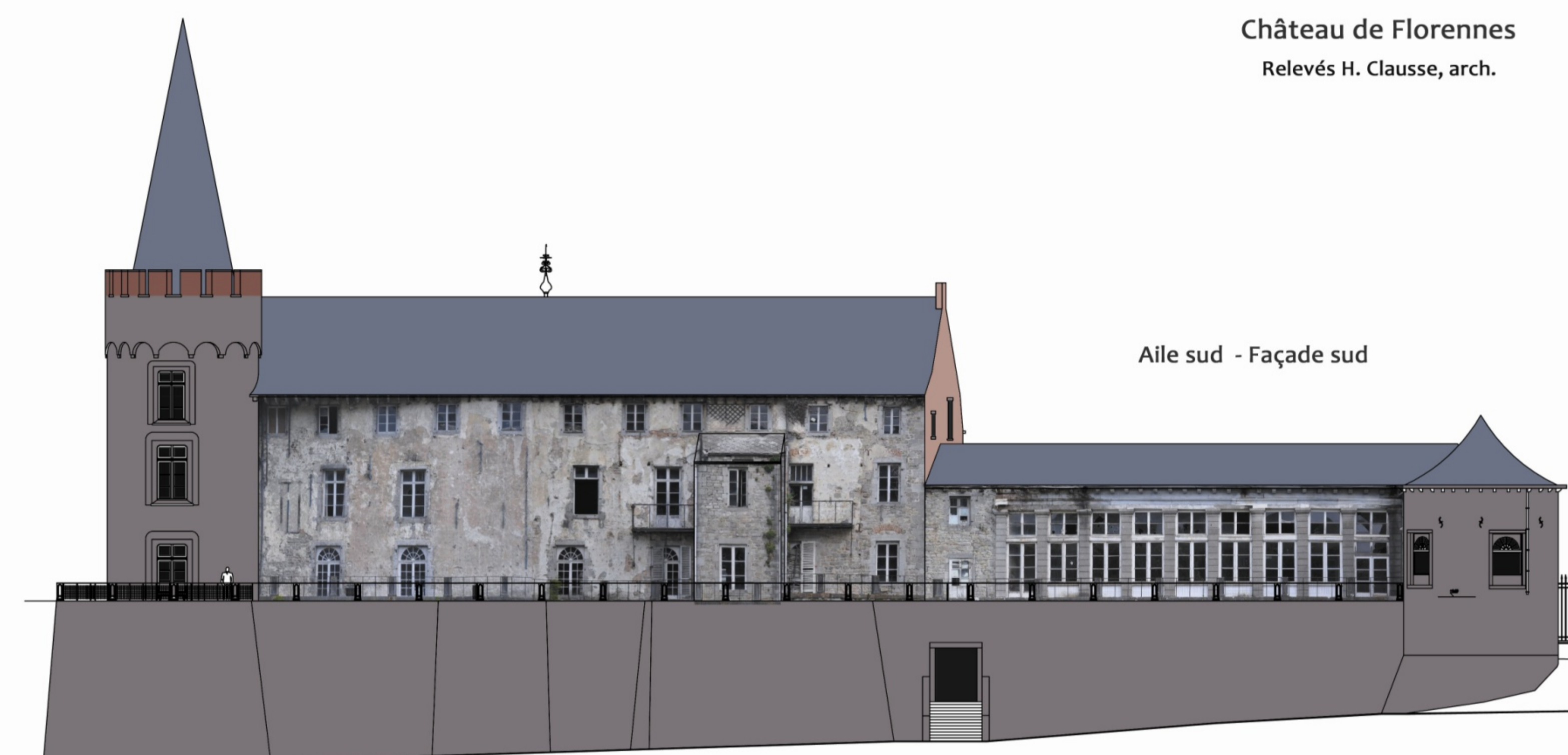
Sous Charles de Glyes, gouverneur de Philippeville, la terre de Florennes est érigée en Marquisat.

Au 17<sup>ème</sup>, Florennes subira les guerre de 30 ans et ses nombreuses destructions et passage d'armées.

### 4. MAISON DE BEAUFORT-SPONTIN

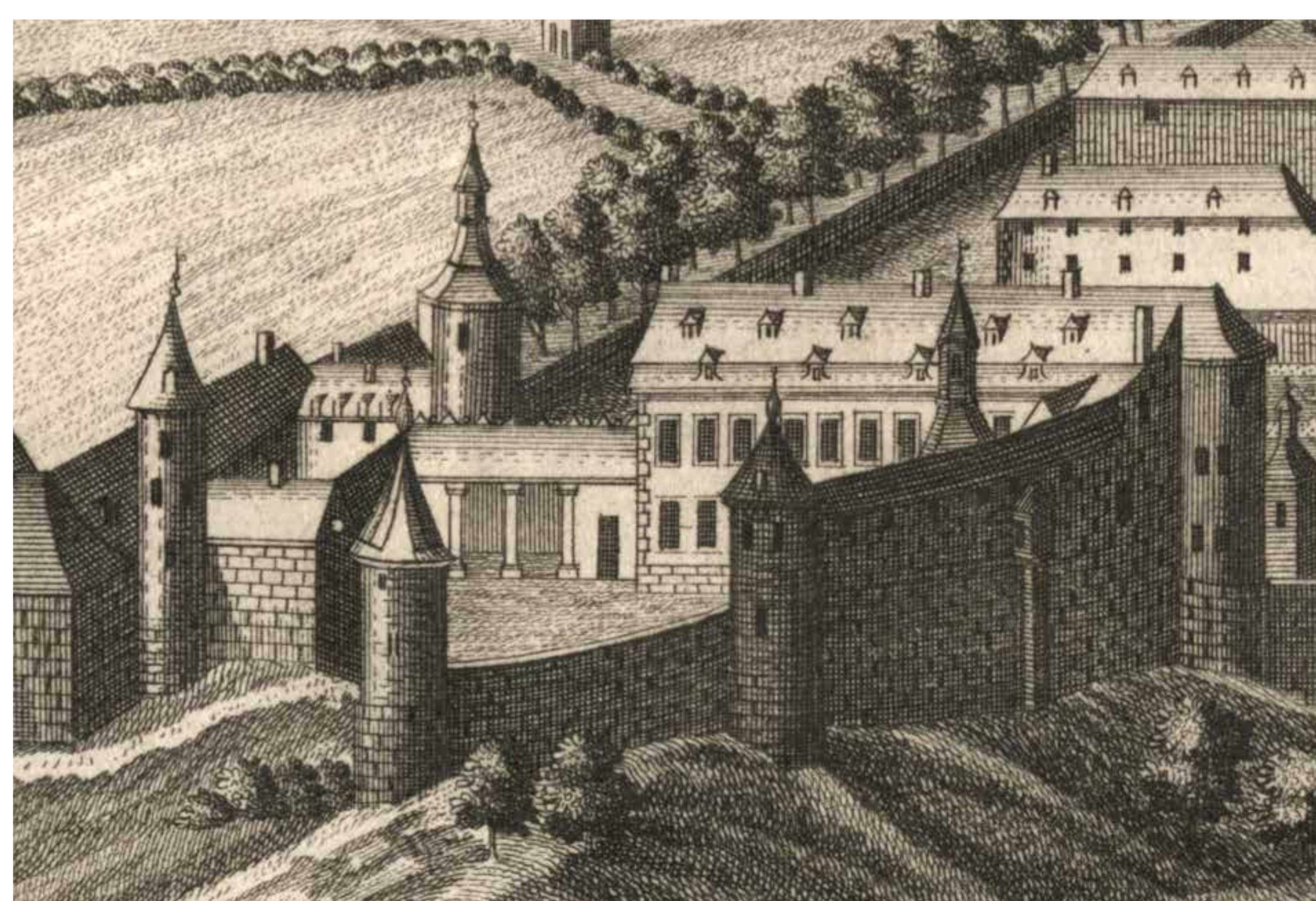
Famille de Beaufort épouse une Glymes. La terre de Florennes est placée sous séquestre comme bien d'immigré à la Révolution française.

Le 1<sup>er</sup> duc est nommé président du conseil provisoire chargé du gouvernement de la Belgique en 1815.



La ville de Florennes. Carte du Comte de Ferraris (1770-1777). Cartes et plans. KBR.

1. L'église Saint-Gengulphe au cœur de la ville de Florennes.
2. Le château de Florennes, 3. L'abbaye bénédictine Saint-Jean-Baptiste.



Vue du château de Florennes entre Sambre et Meuse et Philippeville en éloignement. Gravure de Remacle Leloup (vers 1740). Coll. particulière.

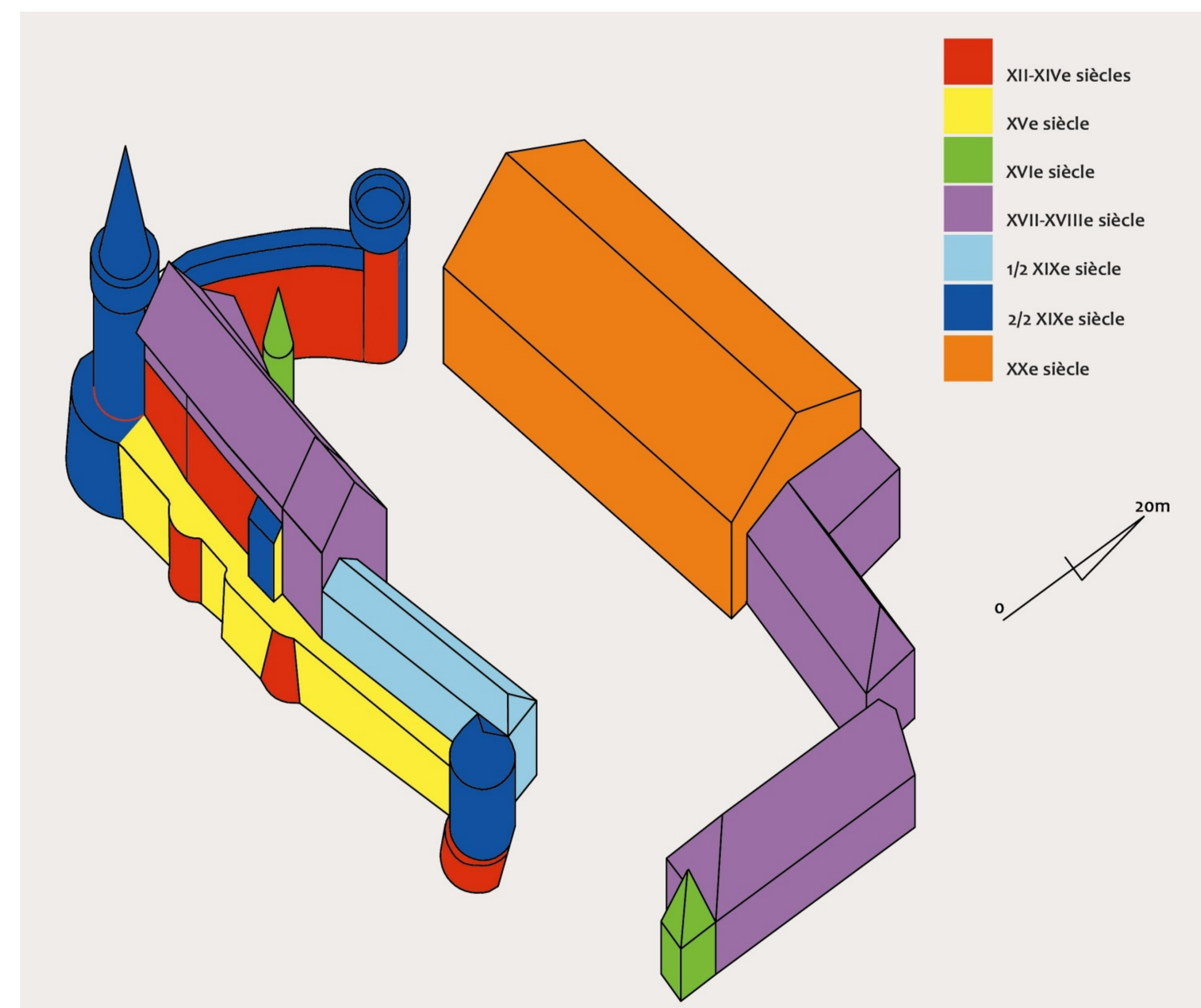


PROVINCE  
de NAMUR

FOYER  
CULTUREL  
DE FLORENNES ASBL

# Le Château de Florennes

Le château de Florennes  
Phasage Chronologique



## au fil du temps

La légende fait remonter les origines de Florennes au 9<sup>ème</sup> siècle.

Au 10<sup>ème</sup>, la famille de Rumigny-Florennes possède les droits seigneuriaux sur les lieux.

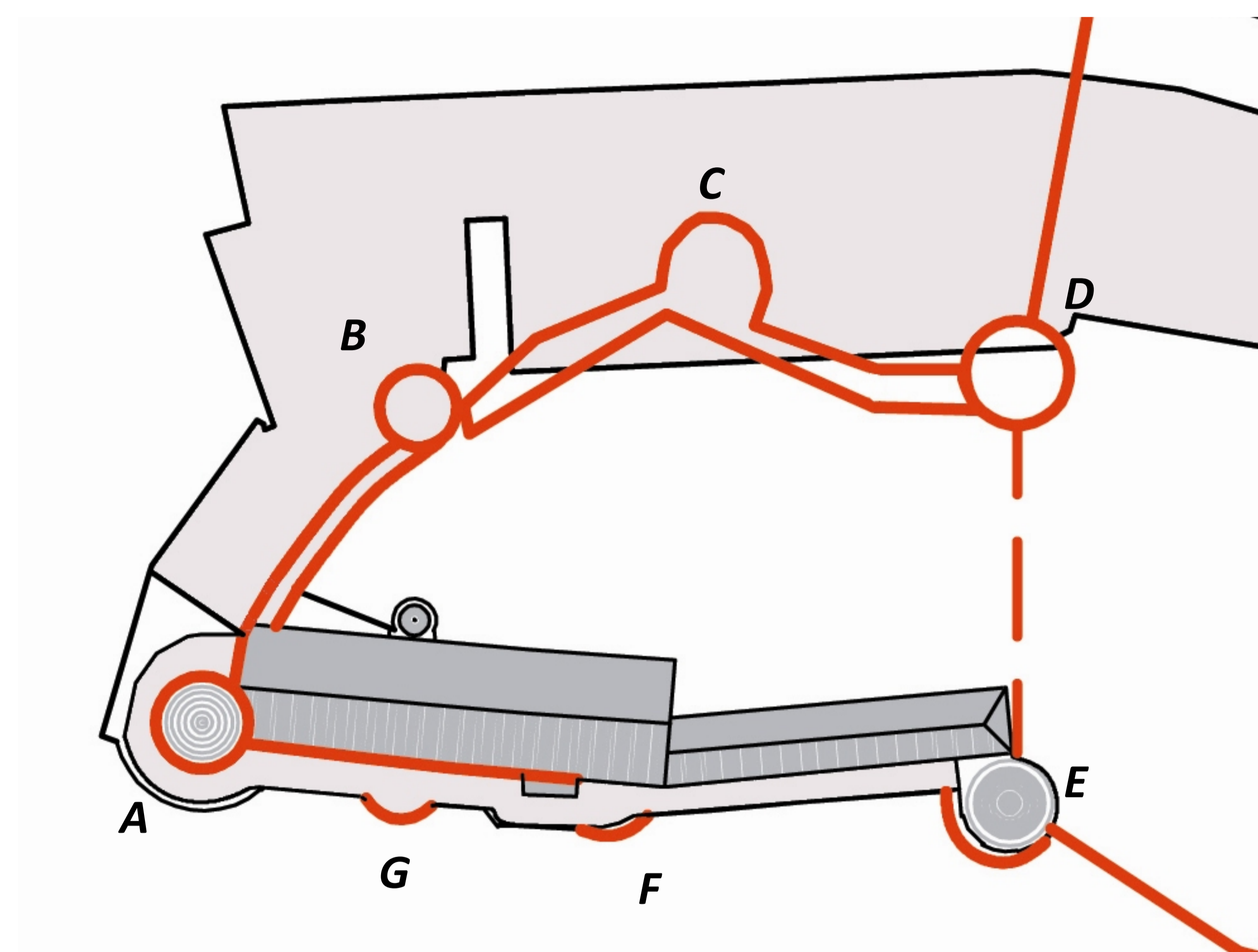
La collégiale Saint-Gendulpe est édifée dans les premières années du 11<sup>ème</sup> siècle par Arnoul de florennes. Elle est consacrée par Notger, évêque de Liège, en 1002.

En 1011, une abbaye bénédictine est fondée par Godefroi et son frère Gérard, fils d'Arnoul, seigneur de Florennes.

Au 11<sup>ème</sup> siècle structure simple d'un château (castrum primitif), donjon ou aula (espace de réception officiel) avec dispositif agricole, ferme, basse-cour.

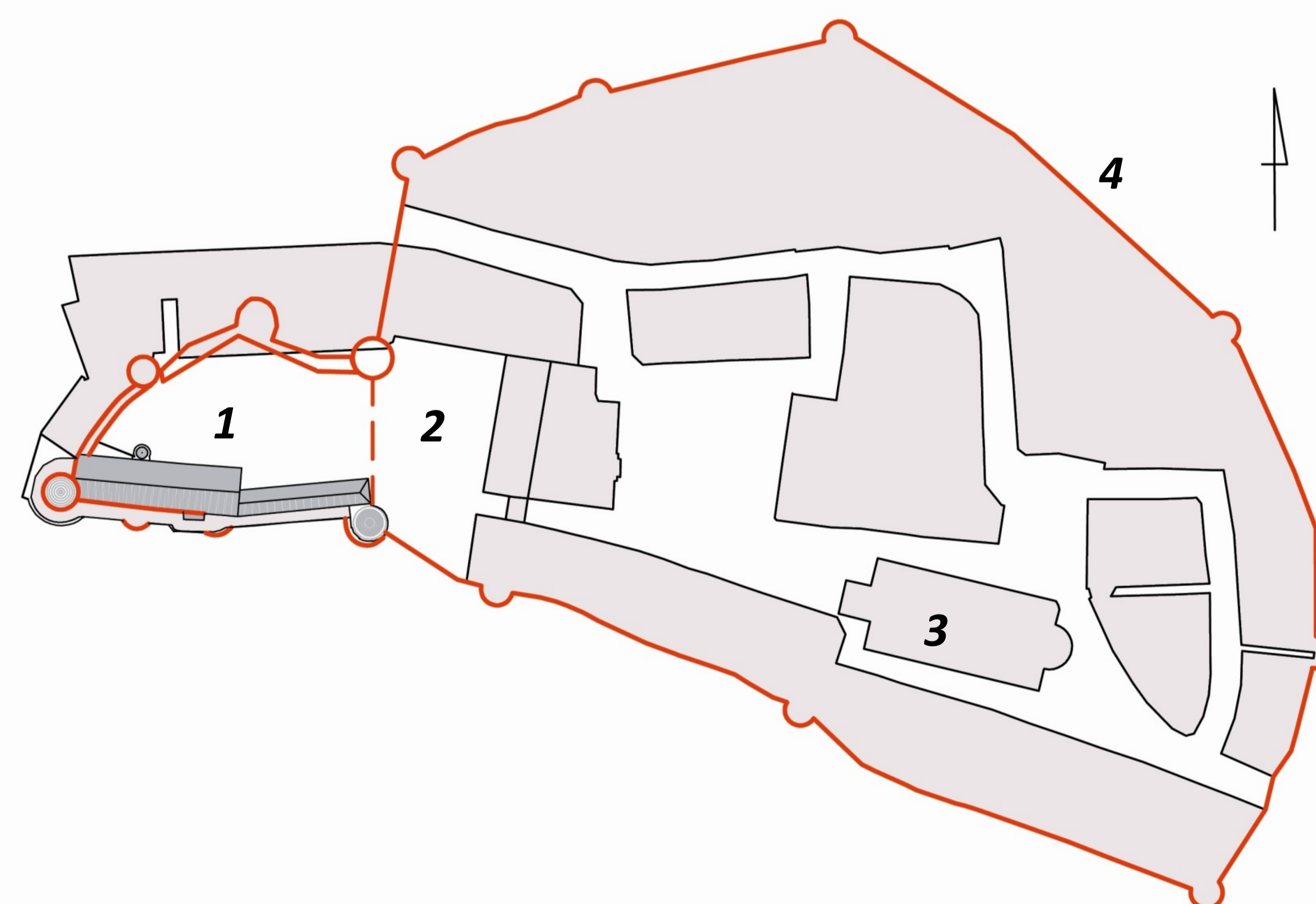
Au 12-14<sup>ème</sup> siècle, château-fort médiéval. Un mur de courtine et sept tours circulaires, situé à la pointe d'un éperon rocheux. Il reste à cette époque, les soubassements de plusieurs tours ainsi que 2 meurtrières.

La forteresse médiévale  
XII-XIV<sup>e</sup> siècle



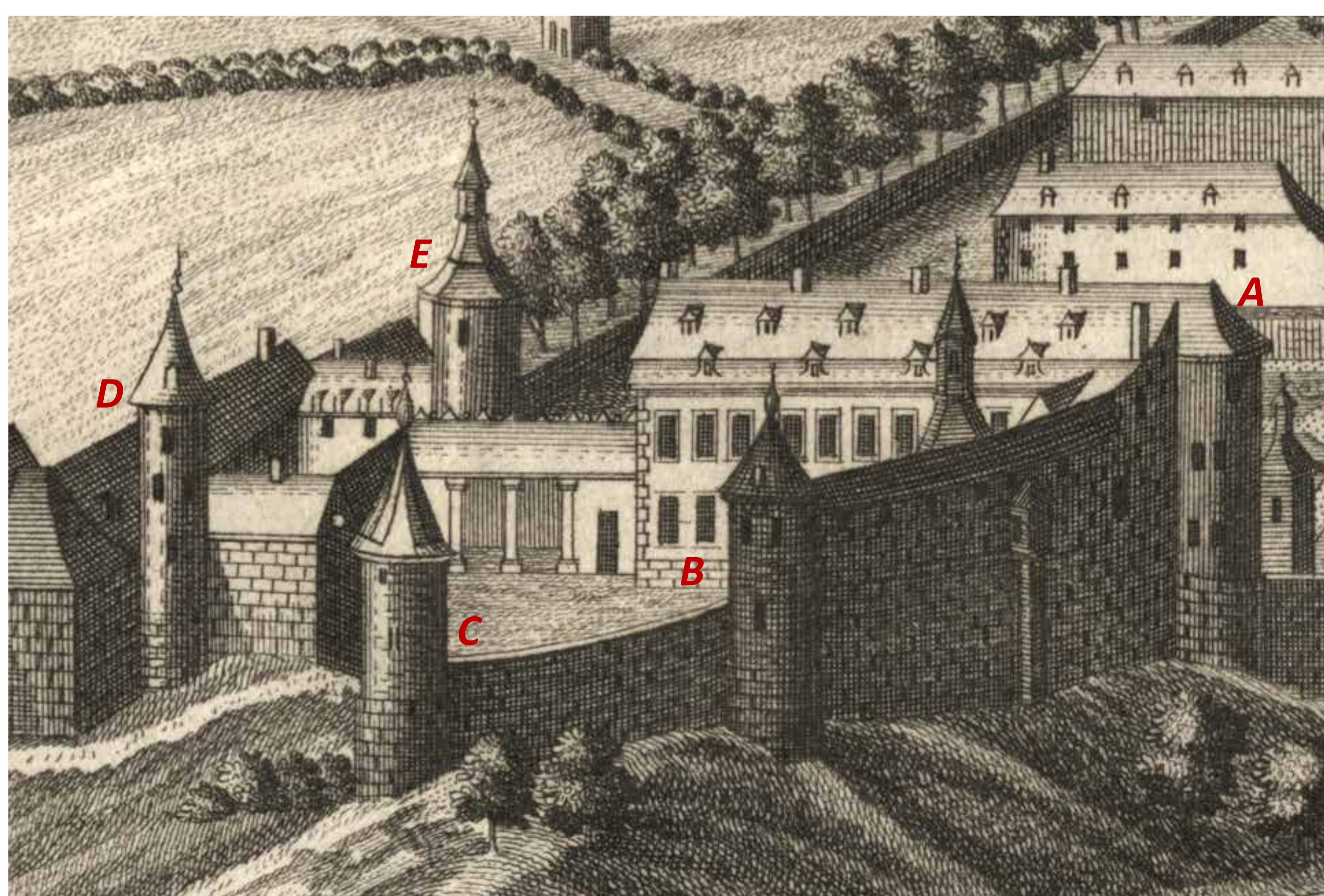
Un espace voûté flanqué contre la courtine sud de la forteresse (en rouge) pourrait correspondre (dans ses dimensions, comme dans sa localisation) à une tour d'habitation seigneuriale (en vert). Cette tour aurait été englobée dans une forteresse, et ensuite dans le logis du XVI<sup>e</sup> siècle.

La forteresse médiévale  
XII-XIV<sup>e</sup> siècle



Le château et la ville médiévale de Florennes sur le tracé cadastral actuel. Le tracé de vestiges médiévaux du château et de l'enceinte de la ville conservés in situ ou projetés à l'aide d'une mise à échelle des plans du 19<sup>e</sup> siècle, sur le parcellaire actuel, est restitué en rouge. Les pointillés marquent la limite de la haute cour. 1. La haute-cour du château, 2. La Basse-cour du château, 3. L'église Saint-Gendulpe, 4. L'enceinte urbaine de Florennes.

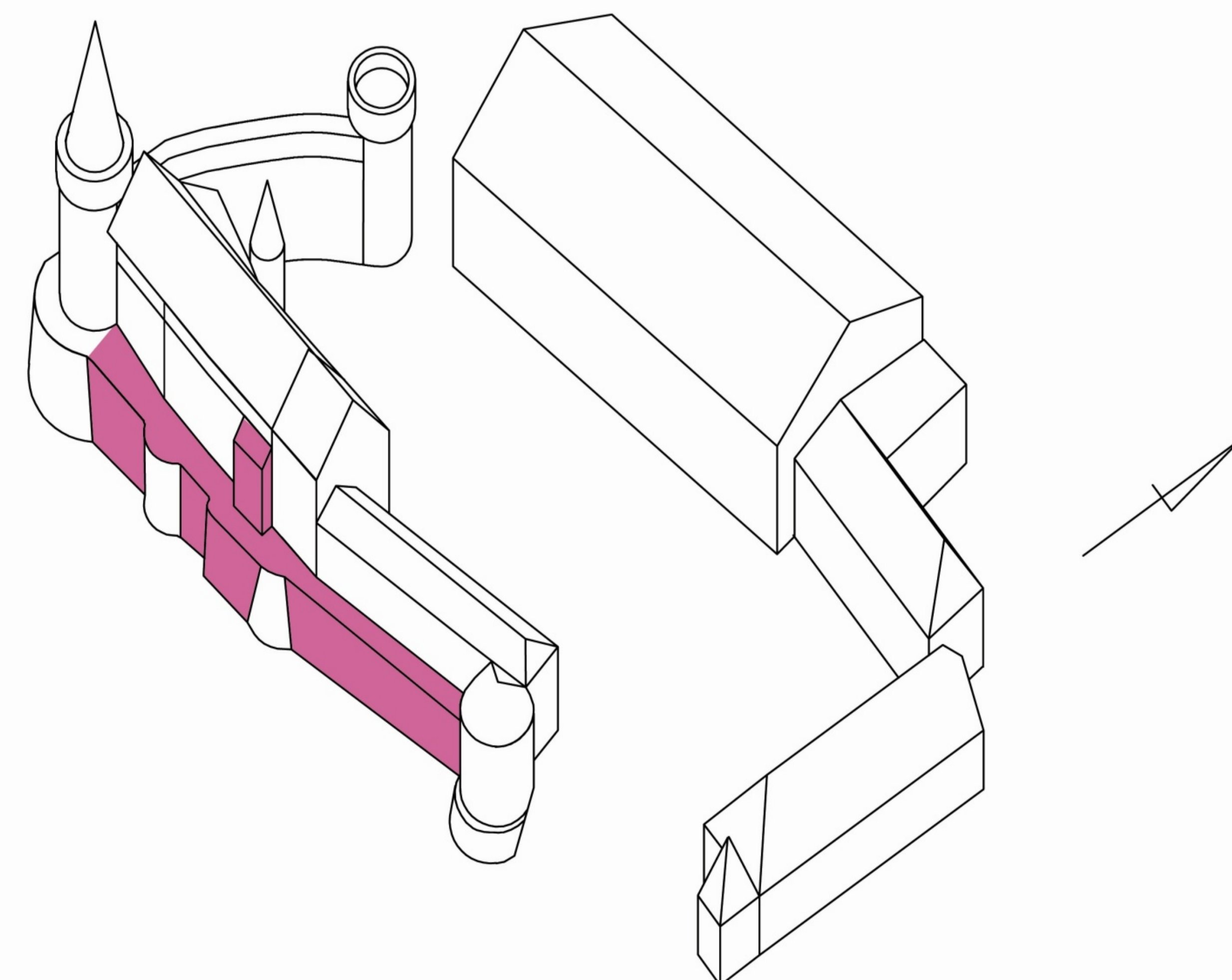
La forteresse médiévale  
XII-XIV<sup>e</sup> siècle



Vue du château de Florennes entre Sambre et Meuse et Philippeville en éloignement. Gravure de Remacle Leloup (vers 1740). Coll. particulière.

La grande terrasse du  
château du XV<sup>e</sup> siècle

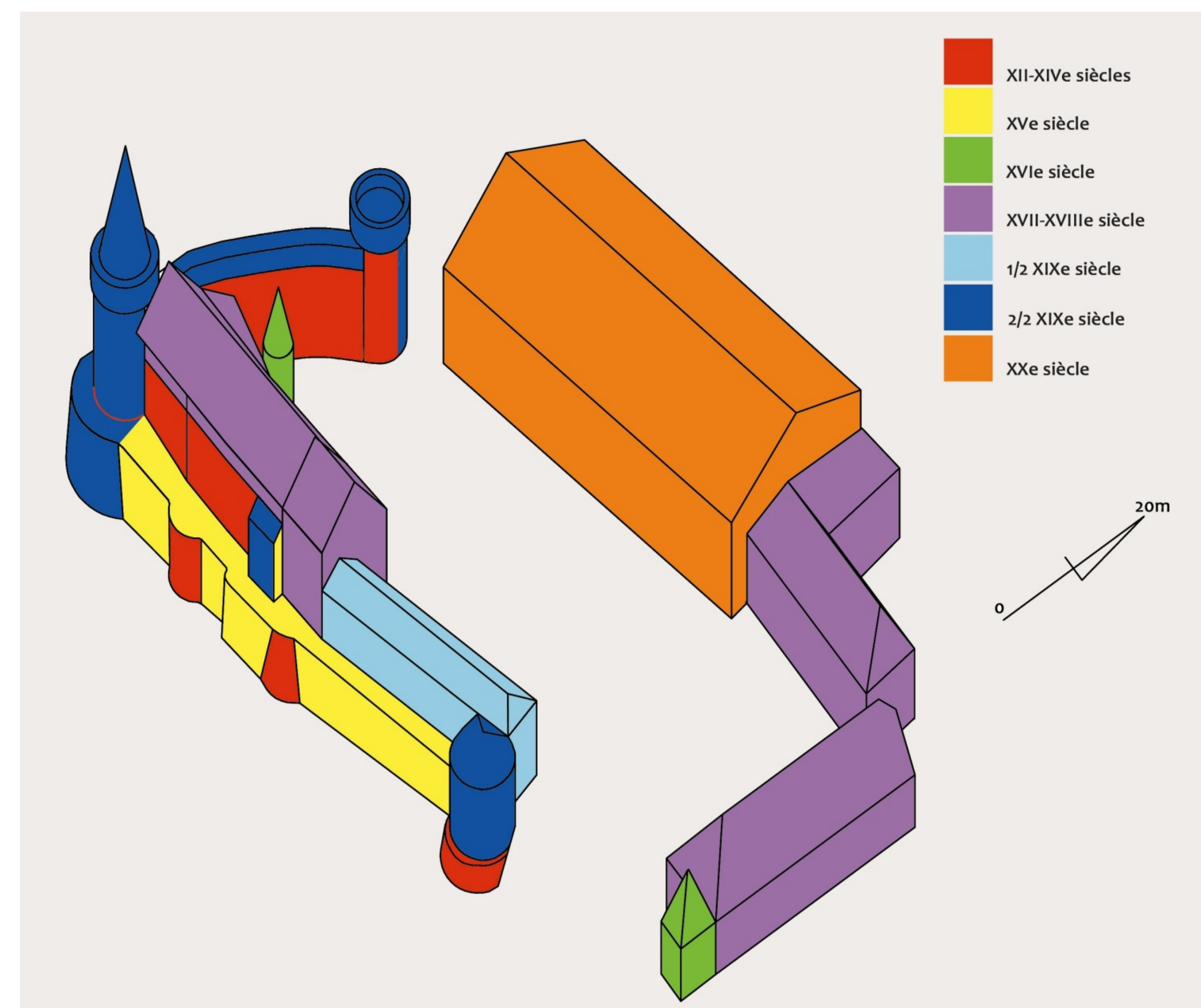
Isabelle de Lorraine - 1425



La grande terrasse construite au sud du château au 15<sup>ème</sup> siècle par Isabelle de Lorraine.

# Le Château de Florennes

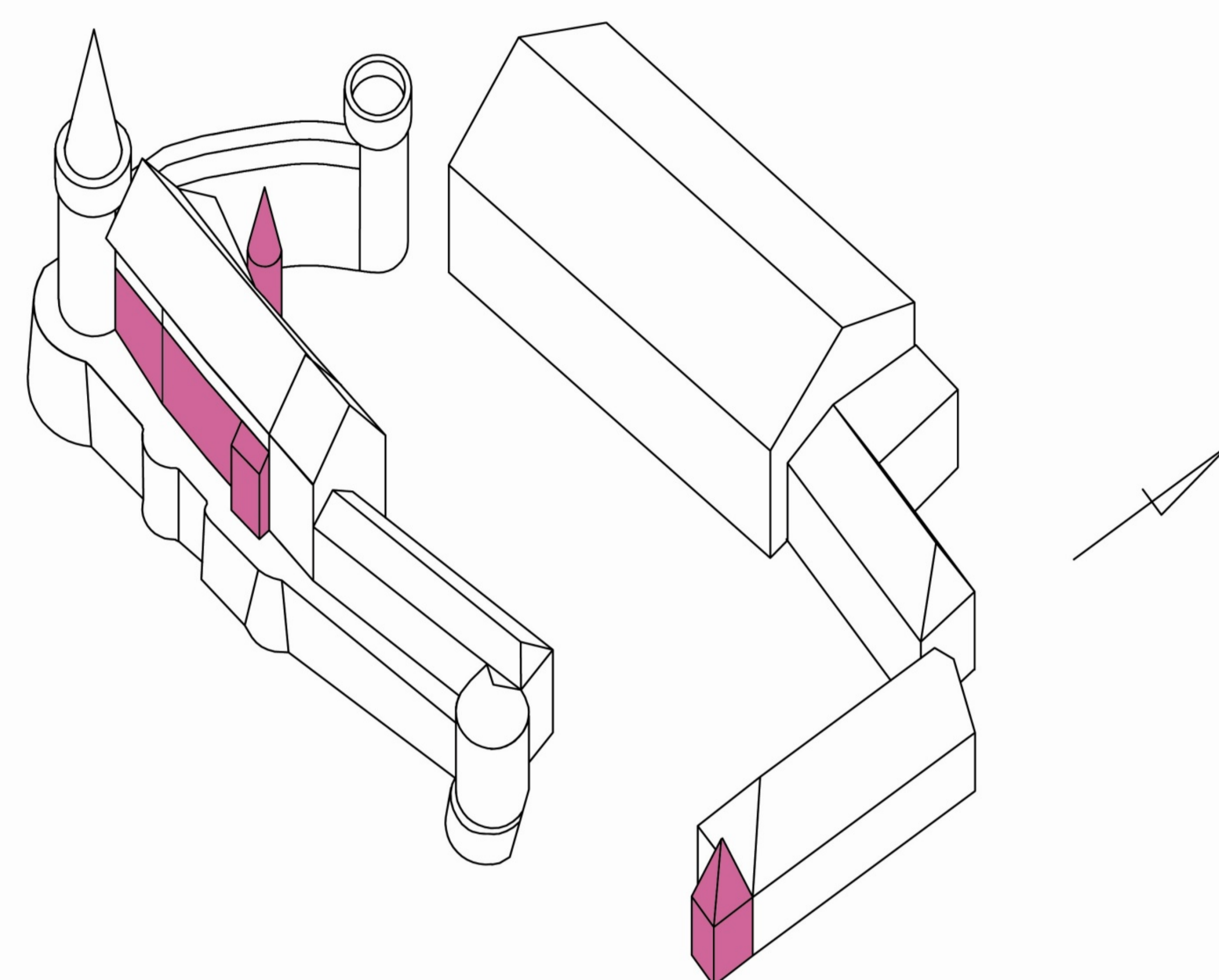
Le château de Florennes  
Phasage Chronologique



Château de plaisance au 16<sup>ème</sup> siècle. Le logis ancien est remanié en briques dans sa partie supérieure. Construction d'une tourelle d'escalier dans la cour (façade nord). Accès à la basse cour, équipé d'un porche d'entrée encore en place.

*Un château de plaisance du XVI<sup>e</sup> siècle (1524-1530)*

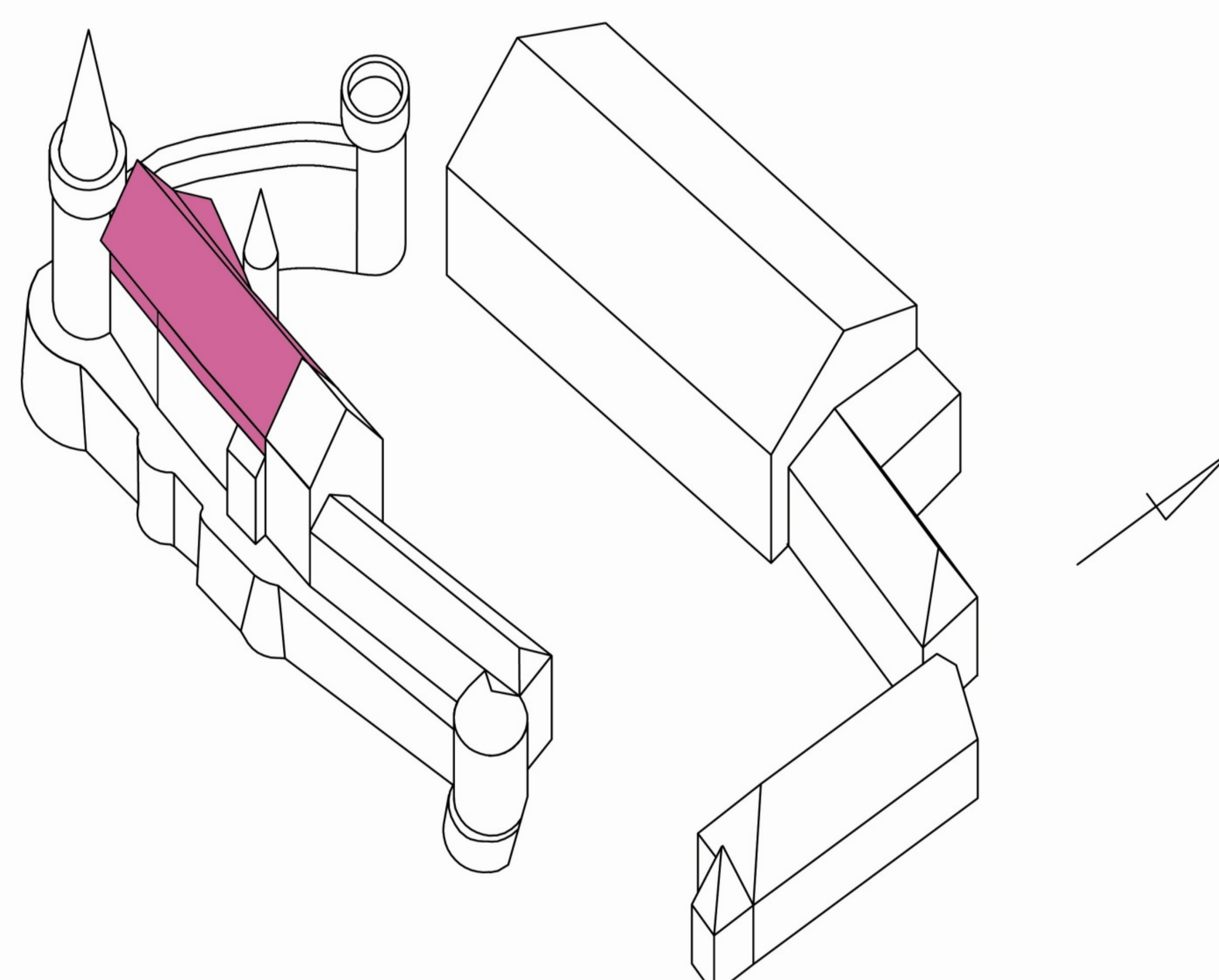
*Un château de plaisance du XVI<sup>e</sup> siècle (1524-1530)*



*Les transformations de la fin du XVII<sup>e</sup> siècle – début XVIII<sup>e</sup> siècle*

*A/ La surélévation d'un étage du logis du XVI<sup>e</sup> siècle (1697-1698)*

Fin 17<sup>ème</sup>, début 18<sup>ème</sup> siècle, surélévation d'un étage du logis du 16<sup>ème</sup> (aménagements sud, 3<sup>ème</sup> niveau fenêtres rectangulaires et pose d'une nouvelle toiture).

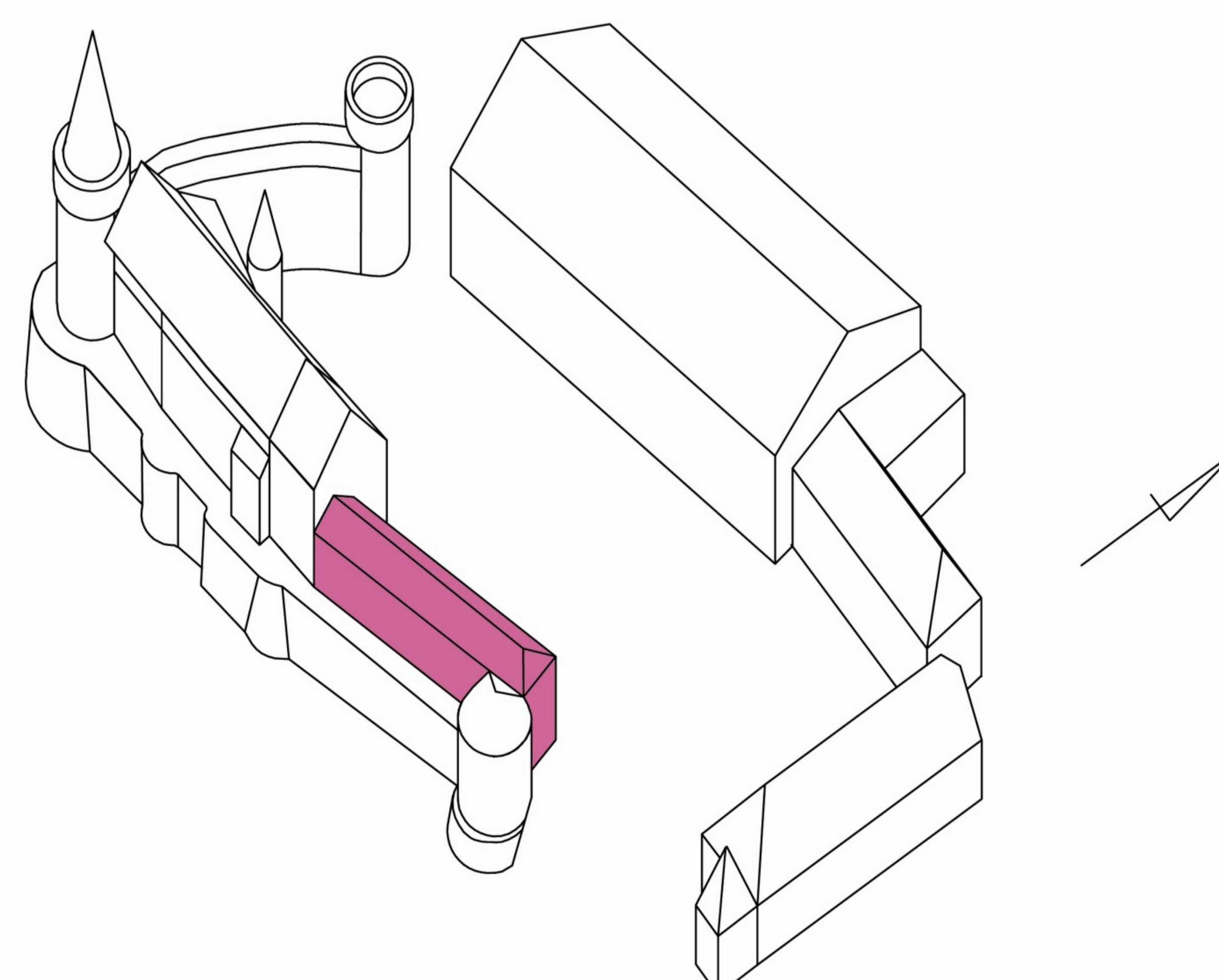


*La construction de l'orangerie (Première moitié du XIX<sup>e</sup> siècle)*



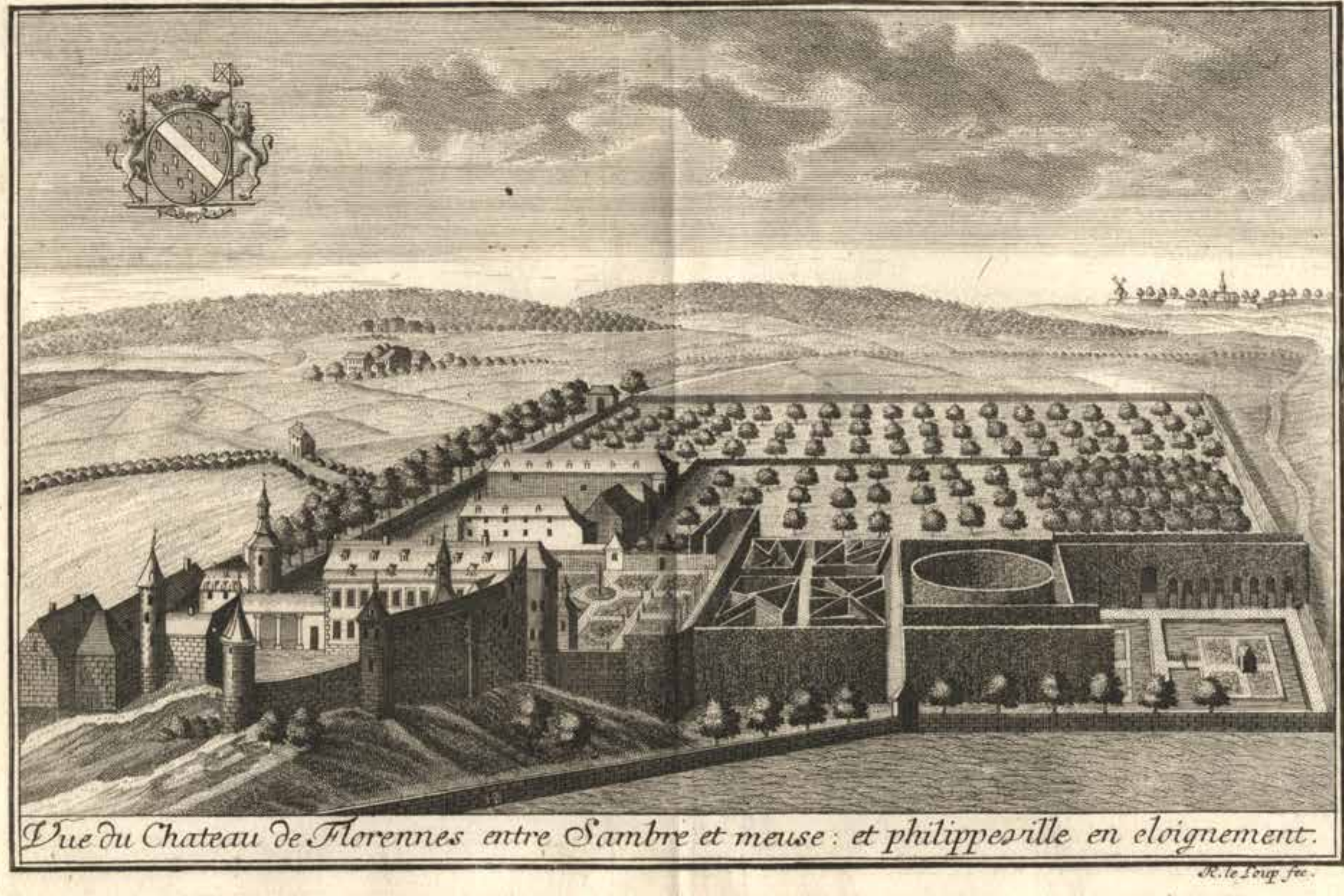
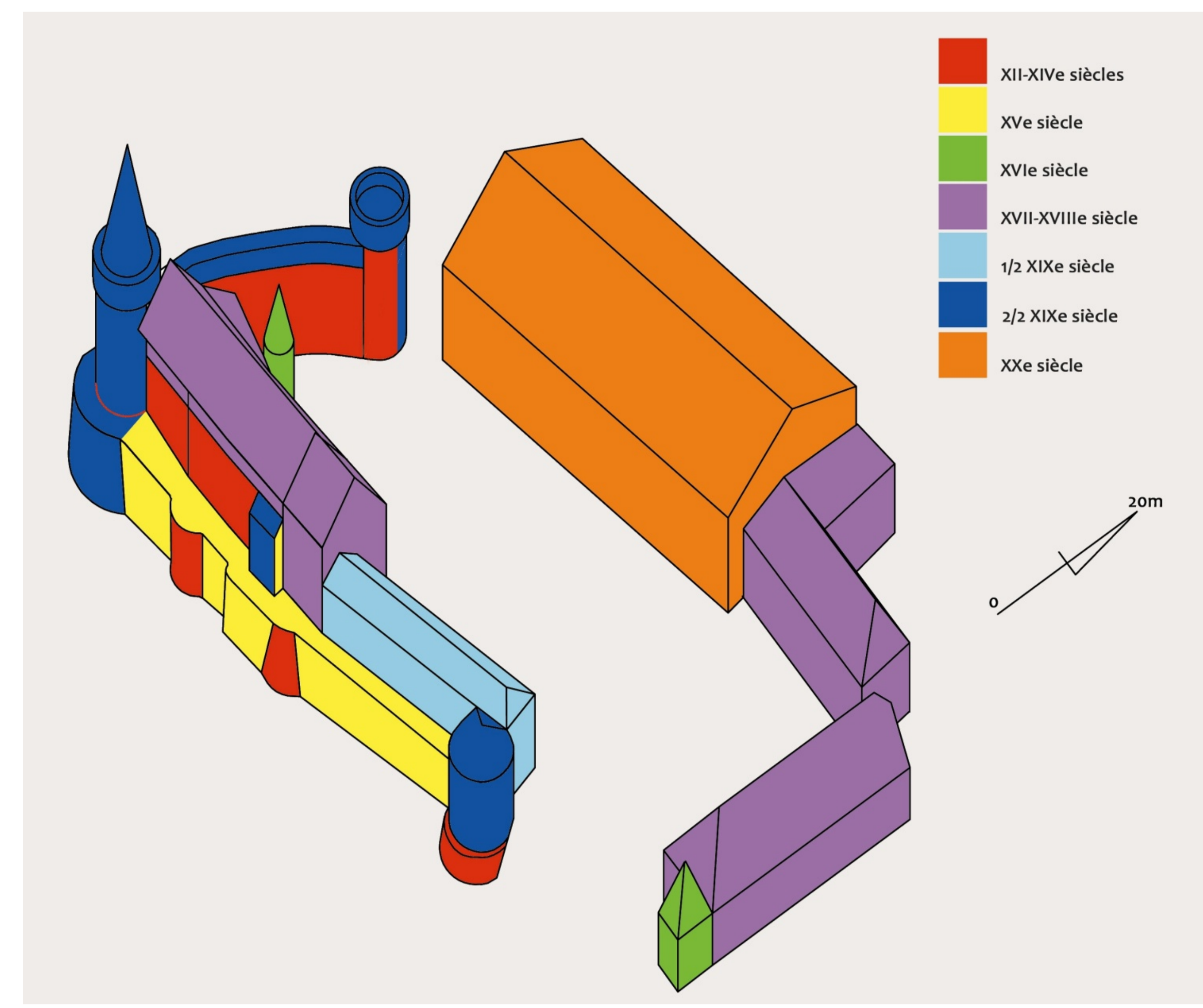
Détail du Panorama de Florennes. François de La Pointe (1691). Cabinet des Estampes. Bibli. Nat. Paris.

L'orangerie date de la première moitié du 19<sup>ème</sup> siècle, elle est de style néo-classique. Elle se situe le long de la terrasse sud.



# Le Château de Florennes

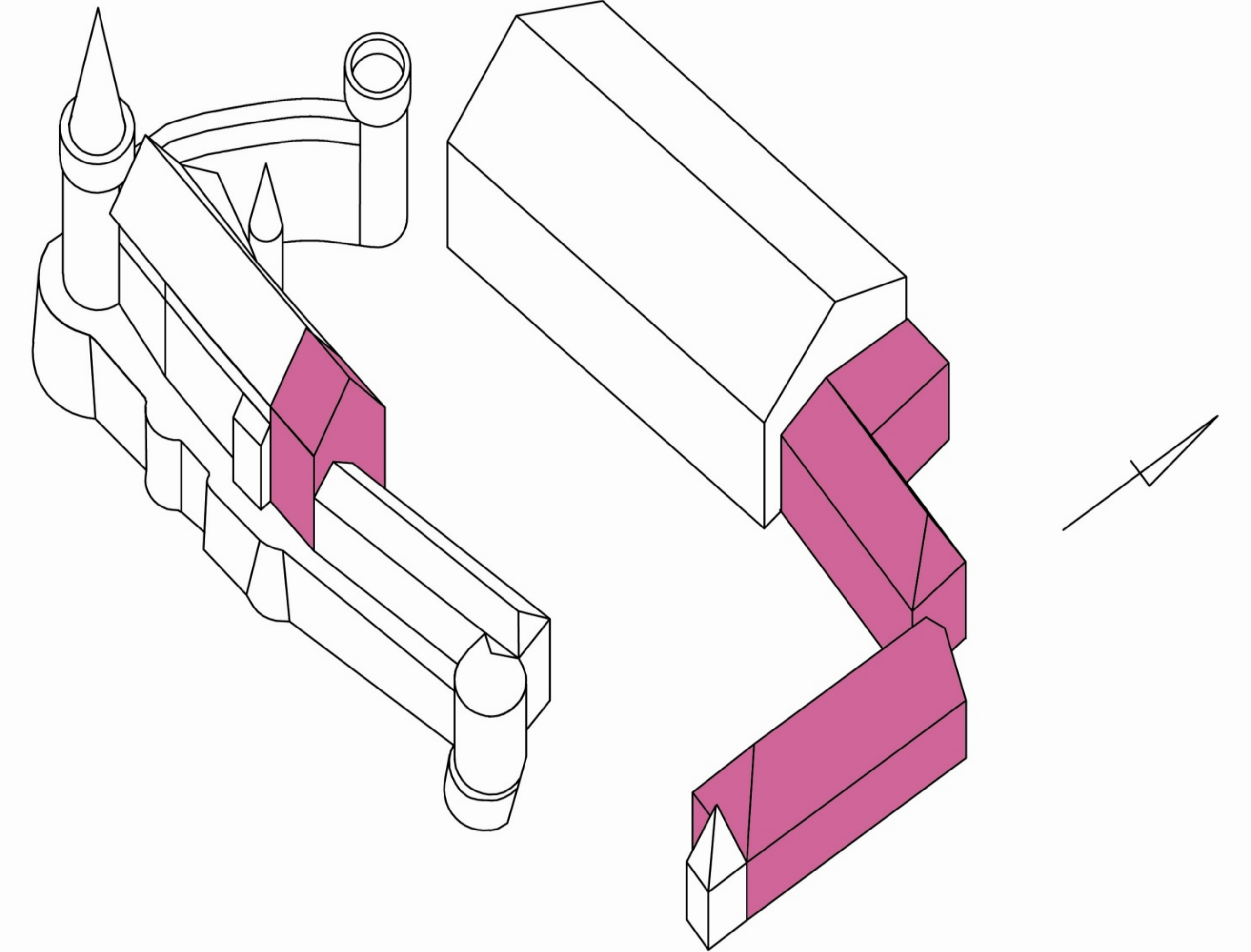
Le château de Florennes  
Phasage Chronologique



Vue du château de Florennes entre Sambre et Meuse et Philippeville en éloignement. Gravure de Remacle Leloup (vers 1740). Coll. particulière.

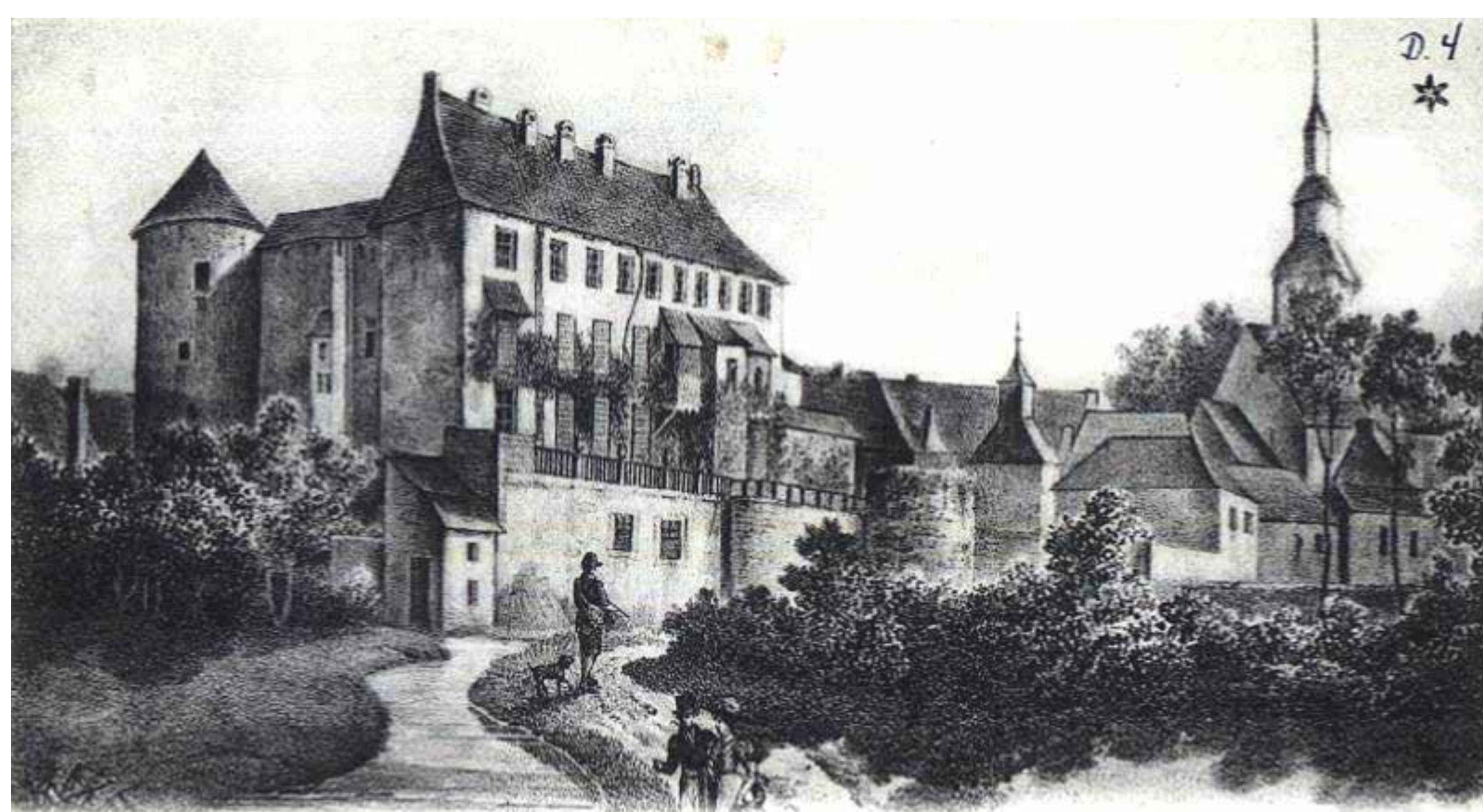
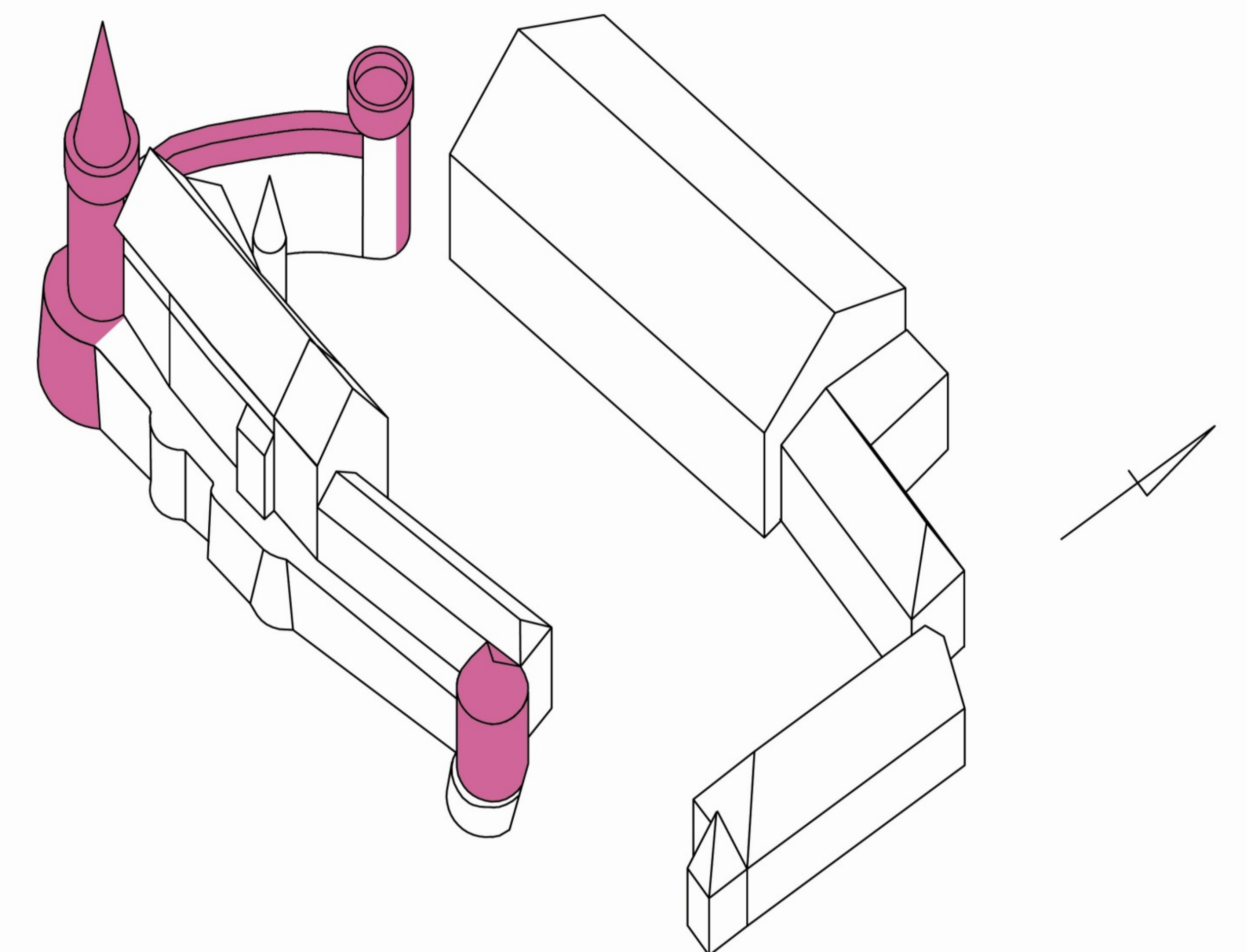
## Les transformations de la fin du XVII<sup>e</sup> siècle – début XVIII<sup>e</sup> siècle

B/ L'agrandissement du logis d'une travée vers l'est avec un escalier monumental (1707-1725)



Dans la seconde moitié du 19<sup>ème</sup> siècle, le château connaîtra des modifications néo-médiévales. La tour sera reconstruite sur la base de la tour médiévale. Tour munie de crénaux et flèche.

## La campagne néo-médiévale (seconde moitié du XIX<sup>e</sup> siècle)



Château de Beaufort, d'après Madou (vers 1830). Carte postale Nels. Coll. Musées royaux Cinquantenaire.

## La construction de l'école au début du XX<sup>e</sup> siècle

